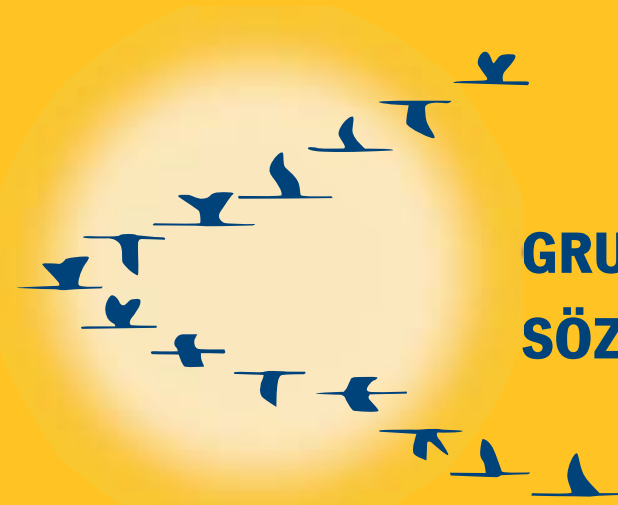


Yapı Kredi Emeklilik A.Ş.  
Yapı Kredi Plaza A Blok  
34330 Levent / İSTANBUL  
Tel : (0212) 336 76 00  
Faks : (0212) 336 79 79  
www.ykemeklilik.com



## GRUBA BAĞLI BİREYSEL EMEKLİLİK SÖZLEŞMESİ TEKLİF FORMU

# GRUBA BAĞLI BİREYSEL EMEKLİLİK SÖZLEŞMESİ TEKLİF FORMU

Teklif No :

Teklif No :

GRUP ADI :  KAMPANYA NO :

ALT GRUP ADI :

Lütfen tüm formu boş bırakmadan resmi kimlik bilgileriniz doğrultusunda mavi veya siyah tükenmez kalem ve büyük harflerle doldurunuz.

## KATILIMCI BİLGİLERİ

Nüfusa kayıtlı iki adınız/soyadınız varsa, arada boşluk bırakarak lütfen ikisini de belirtiniz.

ADINIZ :

SOYADINIZ :

ANNENİZİN ADI :  BABANIZIN ADI :

ANNENİZİN EVLİLİK ÖNCESİ SOYADI :

CİNSİYETİNİZ :  Bay  Bayan DOĞUM TARİHİNİZ : Gün  Ay  Yıl  1  9

DOĞUM YERİNİZ : İLÇE  İL

ÜLKE  T.C.  Diğer

MEDENİ DURUMUNUZ :  Evli  Bekar  Diğer  VARSA ÇOCUK SAYISI :

T.C. KİMLİK NO (\*) :  (\*) Yabancı uyruklu kişiler için pasaport no doldurulmalıdır.

NÜFUSA BAĞLI OLDUĞUNUZ : İLÇE  İL

UYRUĞUNUZ :  T.C.  Diğer

KİMLİK BELGE TÜRÜ :  Nüfus Cüz.  Sürücü Belgesi  Pasaport  Evlilik Cüz.  Diğer

KİMLİK BELGE SERİ NO :  Nüfus cüzdanı üzerindeki ön yüz seri ve no, sürücü belgesi arka yüzündeki dikey yazılı seri ve no, pasaport üzerindeki ilk sayfada TR kodlu no, evlilik cüzdanı üzerinde ilk sayfada seri ve no'yu belirtiniz.

VERGİ KİMLİK NUMARANIZ (\*\*) :  (\*\*) Yabancı uyruklu kişiler için doldurulmalıdır.

VERGİ DAİRENİZ (\*\*) :

BAĞLI BULUNDUĞUNUZ KAMU SOSYAL GÜVENLİK KURUMU :  SGK  Vakıf  Yok

Yapı Kredi Emeklilik tarafından yapılan ödemelerde kullanılacak;

BANKANIZ :  YKB  Diğer  ŞUBENİZ:

VADESİZ YTL HESAP NO :  YKB MÜŞT. NO (Varsa) :

## İLETİŞİM BİLGİLERİ

İLETİŞİM ADRESİNİZ :

İLÇE  İL

POSTA KODU  ÜLKE  T.C.  Diğer

TELEFON BİLGİLERİ : Ev  Cep

İş  Faks

E-POSTA :  @

TAKASBANK TARAFINDAN HER AY BİLGİLENDİRME YAPILSIN İSTİYORUM :  Evet  Hayır

## İŞ / MESLEK BİLGİLERİ

EĞİTİM DURUMUNUZ :  İlkokul  Ortaokul  Lise  Lisans  Yüksek Lisans

MESLEĞİNİZ :  Ücretli, işçi  Serbest Meslek  Memur  Yönetici  Ev Hanımı  Mimar, Müh.

Sağlık Hiz. (Doktor, Hemşire vb.)  Öğretmen  Emekli, İşsiz  Av., Hakim, Savcı  Diğer

YAKLAŞIK AYLIK ORTALAMA GELİR ARALIĞINIZ (USD) :  150-750  751-1.500  1.501-3.000  3.001 - Üzeri

İŞYERİNİZİN ÜNVANI :

ÇALIŞMA ALANI :  Serbest  Kamu  Özel Sektör  Vakıf, Dernek, Sendika  Çalışmıyor

ÇALIŞTIĞINIZ SEKTÖR :

## GRUP EMEKLİLİK PLAN BİLGİLERİ

GRUP EMEKLİLİK PLAN ADI :  PLAN NO :

PLANDAN YAPILAN KESİNTİLER :  Yönetim Gideri (%) :   Ara Katkı Fonu Gideri (%) :

Başlangıç Fonu Gideri (%) :   Ek Yönetim Gideri (%) :

GİRİŞ AİDATI :  YTL  ERTELENMİŞ GİRİŞ AİDATI :  YTL

KATILIMCI AYLIK KATKI PAYI TUTARI / MAAŞ YÜZDESİ :  YTL %  VARSA KATILIMCI BAŞLANGIÇ FONU TUTARI / MAAŞ YÜZDESİ :  YTL %

KATKI PAYI ÖDEMELERİ ŞİRKET KANALI İLE Mİ YAPILACAK?  Evet  Hayır (\*)

(\*) Cevabınız Hayır ise ödeme şekli ve ödeme sıklığı bölümlerini doldurunuz. "Düzenli Ödeme" veya "Kredi Kartı ile Ödeme" şıklarının seçilmesi halinde 3. sayfadaki ilgili ödeme formunun doldurulması gerekmektedir.

ÖDEME ŞEKLİ :  Düzenli Ödeme  Kredi Kartı ile Ödeme

ÖDEME SIKLIĞI :  Aylık  3 Aylık  6 Aylık  Yıllık

ÖDEME GÜNÜ :

KATKI PAYI DAĞILIM ORANLARI : Seçilen bir fonun oranı en az %15 olmak zorundadır.

	Fon İşletim Gideri Kesintisi (Yıllık)	Katki Payı Dağılım Oranları
GELİR AMAÇLI KAMU BORÇLANMA ARAÇLARI EMEKLİLİK YATIRIM FONU	% 2	% <input type="text"/>
PARA PİYASASI LİKİT KAMU EMEKLİLİK YATIRIM FONU	% 2	% <input type="text"/>
ESNEK EMEKLİLİK YATIRIM FONU	% 2	% <input type="text"/>
BÜYÜME AMAÇLI HİSSE SENEDİ EMEKLİLİK YATIRIM FONU	% 2	% <input type="text"/>
GELİR AMAÇLI KAMU BORÇLANMA ARAÇLARI EMEKLİLİK YATIRIM FONU (DÖVİZ)	% 2	% <input type="text"/>
GELİR AMAÇLI KAMU DIŞ BORÇLANMA ARAÇLARI EMEKLİLİK YATIRIM FONU	% 2	% <input type="text"/>
GELİR AMAÇLI ULUSLARARASI KARMA EMEKLİLİK YATIRIM FONU	% 2	% <input type="text"/>
GELİR AMAÇLI KAMU DIŞ BORÇLANMA ARAÇLARI EMEKLİLİK YATIRIM FONU (EURO)	% 2	% <input type="text"/>

## LEHDAR BİLGİLERİ

Katılımcının yaşamını kaybetmesi halinde, emeklilik hesabında oluşmuş birikim tutarının ödeneceği kişi / kişiler lehardır.

KANUNİ VARİSLER  KANUNİ VARİSLERİN DIŞINDAKİ KİŞİ / KİŞİLER\*

(\*) Kanuni varislerin dışında kişi / kişiler lehardar tayin edilmek isteniyorsa ayrıca **Lehardar Bildirim Formu** da doldurulmalıdır.

Teklif No :

Teklif No :

**ÖDEME FORMLARI**

Ödeme şekli kredi kartı veya düzenli ödeme olarak seçildiyse aşağıdaki ilgili formlardan biri doldurulmalıdır.  
Kart hamili / hesap sahibi katılımcıdan farklı ise **Katılımcı Nam ve Hesabına Ödemeyi Yapan Formu** doldurulmalıdır.

**KREDİ KARTI İLE BİREYSEL EMEKLİLİK PLANI ÖDEME FORMU**

KART HAMILİNİN ADI SOYADI :

KART TİPİ :  VISA  MASTERCARD

KART NO :  GÜVENLİK KODU\*

ÖDEME BAŞLANGIÇ TARİHİ : Gün  Ay  Yıl  SON KULLANMA TARİHİ Ay  Yıl

Yapı Kredi Emeklilik A.Ş.'nin nezdinde açılmış bulunan emeklilik sözleşmesine ait ödenmesi gereken katkı payı ve giriş aidatı taksitlerinin, yazılı bir talimatla durdurulmasını bildirmedim sürece yukarıda belirttiğim kredi kartı hesabımdan tahsil edilmesini rica ederim.

(\*) Güvenlik Kodu (CVV-CVC) : Kredi kartı arka yüzünde, imza panelinde yer alan kart numarasının hemen yanındaki son üç haneli rakamdır.  
Not : Kredi kartı ile yapılan ödemelerde çalışılan banka tarafından belirlenen blokaj süresi esas alınır. (Blokaj süresi yaklaşık bir ay olup piyasa koşullarına göre değişkenlik gösterebilir.)

İmza

B21PF211-02

**Worldpuan Kullanımı**

Aşağıda belirttiğim miktarda Worldpuanlarımın her ay düzenli olarak Akıllı Adım Bireysel Emeklilik Hesabıma aktarılmasını kabul ve beyan ederim.

- 10 YTL değerindeki (2000) Worldpuanımı Akıllı Adım Bireysel Emeklilik Hesabı'na aktarıyorum.
- 20 YTL değerindeki (4000) Worldpuanımı Akıllı Adım Bireysel Emeklilik Hesabı'na aktarıyorum.
- Tüm Worldpuanımı Akıllı Adım Bireysel Emeklilik Hesabı'na aktarıyorum. (Aylık en az 5 YTL değerinde 1000 Worldpuanınız olduğu durumlarda geçerlidir.)

İmza

7-5170-11

**YAPI VE KREDİ BANKASI A.Ş. BİREYSEL EMEKLİLİK PLANI DÜZENLİ ÖDEME FORMU**

**YAPI VE KREDİ BANKASI A.Ş.'nin**

ŞUBE ADI :

ŞUBE KODU :  HESAP NUMARASI :

HESAP SAHİBİ ADI SOYADI :

ÖDEME BAŞLANGIÇ TARİHİ : Gün  Ay  Yıl

Yapı Kredi Emeklilik A.Ş.'nin Bankanıza elektronik ortamda aktaracağı katkı payı ve giriş aidatı bilgileri doğrultusunda, yazılı bir talimatla durdurulmasını bildirmedim sürece, yukarıda belirttiğim vadesiz hesaba borç kaydedilerek Yapı Kredi Emeklilik A.Ş.'nin Yapı Kredi Bankası Merkez Şube 65381590 No'lu hesabına alacak kaydedilmesini, ayrıca bu ödemeler için özel bir limit tahsis edilmesi halinde Yapı Kredi Bankası'nın belirleyeceği esaslar çerçevesinde limit sorgulaması yapılmasını ve gerekli görülmesi halinde bu limitten ödemelerin gerçekleştirilmesini rica ederim.

İmza

**BEYAN**

- İşbu Sözleşme Teklif Formunun Grup Kurucusu ile Yapı Kredi Emeklilik arasında akdedilen Grup Emeklilik Sözleşmesi esasları dahilinde düzenlendiğini, teklif formunun arka sayfasında yazılı bulunan sözleşme şartlarını okuduğumu, dört sayfadan oluşan ve iki nüsha olarak düzenlenen bu formda verdiğim tüm bilgilerin doğru olduğunu,
- Dahil olduğum bu planı seçmeden önce Risk Getiri Profili'ni doldurduğumu, Plan ve Fon Tanıtım Kılavuzları'nın tarafıma verildiğini ve incelediğimi, Giriş Bilgi Formu'nu imzalayarak teslim aldığımı,
- İsteğim doğrultusunda Satış Danışmanı tarafından hazırlanan muhtemel gelir tablosunda belirtilen emeklilik geliri tutarının şirket tarafından garanti edilemeyeceğini,
- Şirketin teklifi, teklif formunun usulüne uygun olarak doldurulmaması halinde, formun imzalandığı tarihten itibaren 30 gün içerisinde reddetme hakkı olduğunu, katkı payı ödemesi yapılmış olsun olmasın sözleşmenin teklif formunun imzalandığı tarihi takip eden 30'uncu günde yürürlük kazanacağını, teklif formunun imzalandığı tarihten itibaren 60 gün içerisinde katkı payı ödemesi yapılmayan sözleşmelerin şirket tarafından feshedileceğini,
- 5 yıldan önce sistemden ayrılmam veya başka bir şirkete aktarım yapmam durumunda ertelenen giriş aidatımın birikimlerimden tahsil edileceğini,
- Sistemden istediğim zaman ayrılabilmeyle birlikte, Bireysel Emeklilik Sistemi'ndeki vergi uygulamaları uyarınca sistemden 10 yılı doldurmadan ayrıldığımda, emeklilik hesabımdaki toplam birikime %15, 10 yılı doldurup 56 yaşını tamamlamadan ayrıldığımda %10 stopaj uygulanacağını, emekli olma hakkını elde etme şartı olan, en az 10 yıl sisteme katkı payı yatırma ve 56 yaşını doldurmuş olma şartlarını yerine getirdiğimde ise toplam birikimimin %25'inin vergiden muaf ve %75'i üzerine %5 stopaj uygulanacağını,
- Şirketin başka bir planına geçmek istemem halinde, talebimi en az 5 iş günü önce iletmem gerektiğini, varsa ödenmemiş giriş aidatımın ve giriş aidatının çıkışa ertelenen tutarının yeni geçtiğim planda tanımlanacağını bildiğimi,
- Katkı payının sözleşme yürürlüğe girmeden önce ödendiği veya çeşitli nedenlerden tanımlanamadığı hallerde ara fon adı verilen Emanet Likit Karma Emeklilik Yatırım Fonu'nda değerlendirileceğini,
- Asgari katkı payının altında ödeme yapmam halinde, ödediğim tutarın yatırıma yönlendirileceğini, ancak ödemekle yükümlü olduğum tutarın, belirlemiş olduğum katkı payı tutarı olduğunu,
- Plan ve fon yatırım tercihleri doğrultusunda döviz cinsinden menkul kıymetler varsa bunların T.C. Merkez Bankası döviz satış kuru üzerinden değerlendirildiğini, birim fiyatın bu doğrultuda YTL olarak açıklandığını ve birikimlerin YTL olarak hesaplandığını,
- Kişisel şifremi kullanmak suretiyle internet üzerinden veya şirket çağrı merkezi aracılığıyla yapmış olduğum her türlü talebin beni bağlayacağını ve sorumluluğun tarafıma ait olduğunu

bildiğimi kabul ve beyan ederim.

Gün  Ay  Yıl  20

Katılımcı Adı Soyadı :

Katılımcı İmza

Bu teklif Grup Kurucusu .....(ünvan bilgileri) ile Yapı Kredi Emeklilik A.Ş. arasında imzalanan Grup Emeklilik Sözleşmesi çerçevesinde düzenlenmiştir. Grup Kurucusuna ait bilgiler Grup Kurucusu formunda yer almaktadır.

**BU BÖLÜM BES ARACISI TARAFINDAN DOLDURULACAKTIR.**

ARACI KURUM :

ARACI ADI, SOYADI :

ARACI KODU :  Destek Kodu / Türü  /  \*

ARACI SİCİL NO :  Referans Kodu

\* Destek Türü kutusuna yazılacak rakamlarda 1 - Satış 2 - Randevu 3 - Referans anlamındadır.

Bireysel Emeklilik Aracısı İmza

# EMEKLİLİK SÖZLEŞMESİ VE BİREYSEL EMEKLİLİK SİSTEMİ'NE GİRİŞ

## KATILIMCI

Yapı Kredi Emeklilik A.Ş. tarafından sunulan emeklilik planlarında, medeni haklarını kullanma ehliyetine haiz herkes KATILIMCI olabilir.

## ŞİRKET

Bu emeklilik sözleşmesinin akdedildiği YAPI KREDİ EMEKLİLİK A.Ş.'dir.

## GRUP KURUCUSU

Çalışanları veya üyeleri adına şirket ile birlikte grup emeklilik planı oluşturan, bu plana ilişkin şartları müzakere eden ve planın işletilmesine yardımcı olan işveren, dernek, vakıf tüzel kişiliğe haiz meslek kuruluşu ve sair meslek kuruluşudur.

## PARA BİRİMİ

Emeklilik planları dahilinde kurulan sözleşmeler için yapılan ödemelerin türü Yeni Türk Lirası olarak düzenlenir.

## EMEKLİLİK SÖZLEŞMESİ VE TARAFLARI

(1) Emeklilik sözleşmesi, katılımcının Bireysel Emeklilik Sistemi'ne girmesine, katkı paylarının ödenmesine ve fonlarda yatırıma yönlendirilmesine, birikimlerin grup emeklilik hesaplarında izlenmesine, yapılacak kesintilere, katılımcının sistemden ayrılmasına, emekli olmasına, katılımcı veya lehdarlarına yapılacak ödemelere ilişkin esaslar ile tarafların diğer hak ve yükümlülüklerine ilişkin hususları düzenleyen sözleşmedir.

(2) Grup emeklilik sözleşmesi, grup emeklilik planına bağlı olarak şirket ile katılımcının taraf olarak yer aldığı emeklilik sözleşmesidir.

## EMEKLİLİK SÖZLEŞMESİNİN YÜRÜRLÜĞE GİRMESİ

(1) Emeklilik sözleşmesi, şirket tarafından reddedilmediği takdirde teklif formunun katılımcı tarafından imzalandığı tarihi takip eden otuzuncu günde yürürlüğe girer.

(2) Emeklilik sözleşmesinin usulüne uygun olarak doldurularak şirkete teslimi zorunludur. Teklif formunda yer alan bilgilerin eksik olması halinde şirket teklif formunu reddedebilir.

(3) Emeklilik sözleşmesinin yürürlük tarihi, katılımcının Bireysel Emeklilik Sistemi'ne giriş tarihi olarak kabul edilir.

(4) Şirket, emeklilik sözleşmesini, emeklilik sözleşmesinin yürürlüğe girdiği tarihten itibaren en geç beş iş günü içinde matbu halde katılımcıya gönderir.

## CAYMA HAKKI VE ÖDEMELER

(1) Katılımcı emeklilik sözleşmesi yürürlüğe girmeden önce cayma hakkına sahiptir. Cayma halinde durum, şirketin çağrı merkezine veya mektup, faks yahut güvenli elektronik imza ile şirkete bildirilir; ödemeye ilişkin olarak şirkete verilen her türlü ödeme talimatı iptal ettirilir.

(2) Emeklilik sözleşmesinin yürürlük tarihinden önce şirket hesabına intikal eden ödemeler, en geç ikinci iş gününde önceden tanımlanmış ve Müsteşarlığa (T.C. Başbakanlık Hazine Müsteşarlığı) bildirilmiş bir fonda değerlendirilir. Cayma veya teklifin şirket tarafından reddedilmesi halinde, yapılan tüm ödemeler hiçbir kesinti yapılmadan ve varsa fon gelirleri ile birlikte yedi iş günü içinde ödeyene iade edilir.

(3) Teklif formunun imzalanmasından itibaren altmış gün içinde hiç bir ödeme yapılmamış olması halinde, emeklilik sözleşmesi şirket tarafından herhangi bir ihtaraya gerek olmaksızın feshedilir. Bu durumda katılımcı Bireysel Emeklilik Sistemi'ne girmiş sayılmaz.

## KATKI PAYININ YATIRIMA YÖNLENDİRİLMESİ

(1) Katkı payı, emeklilik sözleşmesinin yürürlüğe girmesinden sonra ve şirket hesaplarına intikalini takip eden en geç ikinci iş gününde katılımcı tarafından belirlenen fonlar için gerekli talimatlar verilerek yatırıma yönlendirilir.

(2) Şirket hesaplarına intikal etmekle birlikte, katkı payının ait olduğu katılımcının tespit edilemediği durumlarda, bu tutar, önceden tanımlanmış ve Müsteşarlığa bildirilmiş bir fonda değerlendirilir.

## FON DAĞILIMI DEĞİŞİKLİĞİ

Bireysel emeklilik hesaplarındaki birikimlerin ve ödenen katkı paylarının fonlar arasındaki dağılım oranları veya tutarları, bir yılda azami altı kez değiştirilebilir. Bu yöndeki değişiklik talebi, değişikliğin yapılması istenen tarihten en az iki iş günü önce şirkete yazılı olarak veya şirketin çağrı merkezinden yahut şirketin internet sitesinde katılımcı adına oluşturulan güvenli sayfadan yapılır. Şirket değişiklik talebini, değişiklik istenen tarih itibarıyla gerekli talimatları vermek suretiyle gerçekleştirir.

## EMEKLİLİK PLANI DEĞİŞİKLİĞİ

Emeklilik planı bir yılda azami dört kez değiştirilebilir. Bu yöndeki değişiklik talebi, değişikliğin yapılması istenen tarihten en az iki iş günü önce şirkete yazılı olarak yapılır. Yeni emeklilik planına değişiklik tarihi itibarıyla geçiş yapılır ve beş iş günü içinde yeni emeklilik sözleşmesi katılımcıya ve gönderilir.

## BİRİKİMLERİN AKTARIMI

(1) Katılımcı emeklilik sözleşmesinin yürürlük tarihinden itibaren en az bir yıl geçtikten sonra birikimlerini başka bir emeklilik şirketine aktarabilir. Aktarım birikimlerin tamamını kapsayacak şekilde yapılır.

(2) Şirket, aktarım amacıyla hesap özeti talep eden katılımcının tanımlı elektronik posta adresine veya faksına, bunlar yoksa posta adresine beş iş günü içinde aktarım bilgi formunu ve hesap özeti gönderir. Şirket, isteyen katılımcının hesap özeti ve aktarım bilgi formunu, şirketin internet sitesinde kendi adına oluşturulan güvenli sayfadan alabilmesi için gerekli düzenlemeyi yapar.

(3) Katılımcı imzaladığı aktarım talep formunu faks veya posta ile aktarım yapacak şirkete gönderir. Aktarım talep formunun şirkete ulaştığı tarihten itibaren en geç yedi iş günü içinde birikimler aktarım yapılacak şirkete aktarılır. Katılımcının bireysel emeklilik hesabına ilişkin bilgi ve belgeler eş zamanlı olarak elektronik ortamda aktarım yapılacak şirkete gönderilir. Katılımcıya ait gerekli bilgilerin eksiksiz olarak ve uygun şekilde aktarılmasından aktarım yapacak şirket sorumludur.

(4) Şirket, aktarım talep formunun kendisine ulaşmasını takiben iki iş günü içinde hesap özeti elektronik veri olarak Emeklilik Gözetim Merkezi'ne gönderir.

Katılımcının Bireysel Emeklilik Sistemi'ne giriş tarihinden kaynaklanan süreye ilişkin hakları ile varsa hak kazanma süresine ilişkin hakları aktarım yapılan şirkette aynen korunur.

## HESAPLARIN BİRLEŞTİRİLMESİ

(1) Aynı veya farklı şirketlerde açılmış olan bireysel emeklilik hesapları birleştirilebilir. İşveren grup emeklilik sözleşmesine bağlı hesaplar bu uygulamanın dışında tutulur.

(2) Aynı şirkette bulunan bireysel emeklilik hesaplarının birleştirilmesinde şirket, bu yöndeki yazılı talebin kendisine ulaştığı tarihten itibaren katılımcıyı birleştirme işleminin sonuçları hakkında bilgilendirir ve en geç yedi iş günü içinde birleştirmeyi gerçekleştirir. Hesap birleştirme sonucunda katılımcının Bireysel Emeklilik Sistemi'ne giriş tarihinden kaynaklanan süreye ilişkin hakları korunur.

(3) Hesapların farklı şirketlerde olması durumunda birleştirme işlemi, birikimlerin aktarımı için belirlenen şartlara ve usule göre yapılır.

(4) Hesapların birleştirilmesi sonucunda emekliliğe hak kazanılmasına esas süre her bir sözleşme kapsamında aynı dönemler için katkı payı ödenmişse tek bir süre olarak kabul edilir, farklı dönemler için katkı payı ödenmişse bu süreler toplanarak Emeklilik Gözetim Merkezi tarafından hesaplanır.

(5) Katılımcının grup emeklilik hesabını, Yapı Kredi Emeklilik A.Ş. nezdinde bulunan başka bir emeklilik hesabı ile birleştirmesi durumunda, mevcut hesabın (birleştirme sonucu kapanan hesabın) bağlı olduğu sözleşmeye ait giriş aidatının ilk yıl ödenecek kısmına ait bakiye borç kendisinden tahsil edilir. Aynı şekilde hesabın bağlı olduğu sözleşmeye ait ertelenmiş giriş aidatı ile devamlılık ödülü silinir. Birleştirilen hesabın (birleştirme işlemi sonunda devam eden hesap) giriş aidatı tutarı ve şartları ile devamlılık ödülü ve şartları aynen korunur.

(6) Hesap birleştirme ile fon dağılımı değişikliği ve plan değişikliği hakları birleştirilemez. Bu hakların kullanımına ilişkin sınırlamalarda birleşme sonrası devam eden sözleşme kapsamında kullanılmamış olan haklar dikkate alınır.

## HAKLARIN KULLANIMI

Bu plan çerçevesinde kurulacak sözleşmelerden doğan tüm haklar kural olarak katılımcı tarafından kullanılır. Fon dağılımı değişikliği, emeklilik planı değişikliği, birikimlerin aktarım hakları katılımcı ad ve hesabına katkı payı ödeyen kişi tarafından veya grup kurucusu tarafından kullanılması kararlaştırılabilir.

## KATKI PAYININ DEĞİŞTİRİLMESİ VE ÖDEMEEYE ARA VERME

(1) Emeklilik sözleşmesi süresi içinde katkı payı tutarı, emeklilik planında tanımlı asgari katkı payından daha az olmamak üzere değiştirilebilir.

(2) Emeklilik sözleşmesi süresi içinde katkı payı ödenmesine ara verilebilir. Ancak katkı payı ödenmeyen süre emekliliğe hak kazanılması için gereken sürenin hesabında dikkate alınmaz.

(3) Ödemeye ara verdikten sonra tekrar katkı payı ödenmeye başlanması durumunda, ödenen tutar ödemenin yapıldığı aydaki katkı payı ödemesi olarak kabul edilir. Emeklilik sözleşmesine göre ödenmesi gereken katkı payını aşan ödemeler, ödeme tarihinden itibaren on iki aylık dönemde ödenmesi gereken katkı paylarından mahsup edilebilir veya katılımcının yazılı olarak talep etmesi halinde ödeme tarihinden önceki on iki aylık döneme ait ödenmemiş katkı paylarına mahsup edilebilir.

## SİSTEMDEN AYRILMA

(1) Katılımcı, Bireysel Emeklilik Sistemi'nde tanımlı olan emekliliğe hak kazanmadan sistemden ayrılması halinde Bireysel Emeklilik Sistemi'ne giriş tarihinden kaynaklanan süreye ilişkin haklarını kaybeder.

(2) Şirket ayrılma amacı ile kendisine yapılan başvuru üzerine, sistemden ayrılmanın doğuracağı mali sonuçları içeren ayrılma bilgi formunu ve hesap özeti katılımcının tanımlı elektronik posta adresine veya faksına, bunlar yoksa posta adresine iki iş günü içinde gönderir. Katılımcının ayrılma talep formunu imzalayarak şirkete göndermesi halinde, bireysel emeklilik hesabındaki birikimler yasal kesintiler yapılarak formun şirkete ulaştığı tarihten itibaren yedi iş günü içinde katılımcıya ödenir.

(3) Katılımcının maluliyet hali nedeniyle sistemden ayrılma talebinde bulunabilmesi için sosyal güvenlik mevzuatına göre maluliyet gelirin hak kazanmış olması gerekir. Katılımcının sosyal güvencesinin bulunmaması halinde, maluliyet halinin resmi sağlık müesseseleri tarafından verilecek bir rapor ile tespit edilmesi gerekir.

(4) Katılımcının vefat etmesi halinde birikimleri, 22/11/2001 tarihli ve 4721 sayılı Türk Medeni Kanunu hükümleri saklı kalmak kaydıyla varsa emeklilik sözleşmesinde belirtilen lehdarlara veya kanunî mirasçılara ödenir.

## EMEKLİLİĞE HAK KAZANMA VE BİRİKİMLERİN ÖDENMESİ

(1) Katılımcı, Bireysel Emeklilik Sistemi'ne giriş tarihinden itibaren en az on yıl sistemde bulunmak ve on yıl süreyle katkı payı ödemek koşuluyla 56 yaşını tamamladıktan sonra emekliliğe hak kazanır.

(2) Emekliliğe hak kazanan katılımcı, ilgili grup emeklilik hesabındaki birikimlerinin tamamını veya bir kısmını alabilir. Şirket, kendisine yapılan başvuru üzerine emekliliğe hak kazanan katılımcıya emeklilik bilgi formunu ve hesap özeti, katılımcının tanımlı elektronik posta adresine veya faksına, bunlar yoksa posta adresine beş iş günü içinde gönderir

(3) Şirket emekliliğe hak kazanan ve seçenekler konusunda bilgilendirdiği katılımcının, birikimlerinin tamamının ödenmesine ilişkin yazılı talebini yedi iş günü içinde yerine getirir. Birikimlerini kısmen almak isteyen katılımcı, hazırlanacak bir program çerçevesinde aylık, üç aylık, altı aylık veya yıllık dönemlerde grup emeklilik hesabından birikimlerinin ödenmesini talep edebilir. Bu şekilde belirlenen ödeme dönemleri ve ödeme tutarları yılda en fazla iki kez değiştirilebilir.

(4) Katılımcının birden fazla emeklilik sözleşmesi bulunması halinde, tüm sözleşmelerden emekliliğe hak kazanması için en az birinden bu hakkı kazanması yeterlidir. Katılımcının diğer sözleşmelerden emekliliğe hak kazanması, emeklilik hakkının kullanılmasına ilişkin talebin yapılması ile birlikte, emekli olmak istediği diğer sözleşmelerinden de hesap birleştirmesi yaparak bu hakkı kullanacağını şirkete bildirmesine bağlıdır. Katılımcının bu hakkı kullanmaması halinde diğer sözleşmeler, emekliliğe hak kazanmak için gereken süre bakımından birinci fıkraya hükümlerine tabi olur.

(5) Katılımcının 56 yaşını tamamlamış ve en az on yıl sistemde bulunmuş olması kaydıyla, ödemeye ara verilen dönem için işlem tarihi itibarıyla geçerli asgari katkı payı üzerinden ödeme yapılması durumunda, ara verilen dönem emekliliğe hak kazanılması için gereken sürenin hesabında dikkate alınır.

## YATIRIM TERCİHİNİN YÖNLENDİRİLMESİ

Şirket, emekliliğe hak kazanılmadan asgari iki yıl önce, katılımcının birikiminin mali piyasalardaki risklerden daha az etkilenmesini sağlamak amacıyla düşük risk düzeyine sahip fonlara geçişini sağlamak üzere katılımcıya yazılı öneride bulunur.

## GİRİŞ AİDATI

Katılımcının, Bireysel Emeklilik Sistemi'ne ilk defa katılması sırasında veya yeni bir grup emeklilik hesabı açtırması halinde, katılımcıdan giriş aidatı alınır.

Bu plandaki giriş aidatı sözleşme teklif formu plan bölümünde belirtilmektedir. Planda tanımlanmış giriş aidatı varsa bunun tamamı çıkışa ertelenir. Giriş aidatı sözleşme imzalandıktan sonra herhangi bir endekslemeye tabi tutulmaz.

KATILIMCI'nın vefat, "Bireysel Emeklilik Sistemi Hakkında Yönetmelik"te tanımlanan esaslara uygun iş göremezlik veya Bireysel Emeklilik Sistemi'nde emekli olma nedenlerinden ötürü Bireysel Emeklilik Sistemi'nden ayrılması durumunda, ayrılmaya sebebiyet veren olayın gerçekleşme tarihine bakılmaksızın varsa giriş aidatı borcu alınmaz.

Başka bir emeklilik şirketinden aktarım yapılarak bu plan çerçevesinde kurulan sözleşmelerden giriş aidatı alınmaz.

**Ertelenmiş giriş aidatına ilişkin uygulamalar :** Giriş aidatı, sözleşmenin başlangıç tarihinden itibaren 5 yıl süre ile katılımcının Bireysel Emeklilik Sistemi'nden ayrıldığı veya başka bir şirkete aktarım talebinde bulunduğu tarihe kadar ertelenmiştir. Katılımcının, sözleşmenin başlangıç tarihinden itibaren 5 yıl içerisinde Bireysel Emeklilik Sistemi'nden ayrılması veya birikimlerini başka bir şirkete aktarması durumunda, giriş aidatı sözleşmeye ait birikimlerden indirilerek tahsil edilir.

Bu plan çerçevesinde kurulmuş olan Emeklilik sözleşmesinin, yürürlük tarihten itibaren 5 yıl süresince YAPI KREDİ EMEKLİLİK A.Ş. nezdinde bulundurulması durumunda ertelenmiş giriş aidatı borcu ortadan kalkar ve hiç bir koşulda tahsil edilmez.

**Plan değişikliğine ilişkin uygulamalar :** Sözleşmenin plan değişikliği ile YAPI KREDİ EMEKLİLİK A.Ş. nezdinde bulunan başka bir emeklilik planına geçişi durumunda, giriş aidatı geçiş yapılacak plan çerçevesinde kurulacak sözleşmeye tanımlanır.

YAPI KREDİ EMEKLİLİK A.Ş. nezdinde başka bir emeklilik planında bulunan bir sözleşmenin plan değişikliği ile bu emeklilik planına geçişi durumunda bir önceki plan çerçevesinde düzenlenmiş olan sözleşmede tanımlanmış giriş aidatı, bu plan çerçevesinde kurulacak sözleşmeye tanımlanır. Bir önceki planın giriş aidatı ödeme türünün dövizde endeksli olması durumunda plan değişikliği yapılan tarih itibarı ile geçerli olan T.C. Merkez Bankası döviz satış kuru esas alınarak hesaplanan Yeni Türk Lirası tutar bu plan çerçevesinde kurulacak sözleşmeye ertelenmiş giriş aidatı borcu olarak tanımlanır.

**Hesap birleştirilmesine ilişkin uygulamalar :** Bu plan çerçevesinde kurulan bir sözleşmeye bağlı bir hesabın YAPI KREDİ EMEKLİLİK A.Ş. nezdinde bulunan başka bir sözleşmeye bağlı hesap ile birleştirilmesi durumunda, mevcut hesabın (birleştirilme sonucunda kapanan hesap) bağlı olduğu sözleşmenin giriş aidatının ilk yıl ödenecek kısmına ait borç varsa katılımcıdan talep edilerek katkı paylarından ayrı olarak tahsil edilir. Mevcut hesabın bağlı olduğu sözleşmeye ait ertelenmiş giriş aidatı borcu silinir ve hiç bir şekilde tahsil edilmez. Birleştirilen hesabın (birleştirilme işlemi sonrasında devam eden hesap) giriş aidatı tutarı ve şartları aynen korunur.

YAPI KREDİ EMEKLİLİK A.Ş. nezdindeki bir sözleşmenin sonlandırılarak, farklı bir şirket nezdinde bulunan bir sözleşmeye bağlı hesap ile birleştirilmesi işlemi, başka şirkete aktarım olarak değerlendirilerek aktarıma ilişkin belirtilen şart ve esaslar çerçevesinde işlem gerçekleştirilir.

## YÖNETİM GİDERİ KESİNTİSİ

Akıllı Adım Hazır Grup Emeklilik Planları'nda, grup emeklilik hesabına yatırılan katkı payı, başlangıç ve ara katkı fonları üzerinden sözleşme teklif formu plan bilgileri bölümünde belirtilen oranlarda yönetim gideri kesintisi yapılır.

## FON İŞLETİM GİDERİ KESİNTİSİ

Akıllı Adım Hazır Grup Emeklilik Planları'nda grup emeklilik hesabında oluşan fon net varlığı üzerinden yıllık %2 fon işletim gideri kesintisi yapılır.

## FON PAYLARINA İLİŞKİN UYGULAMALAR

(1) Katılımcının, Bireysel Emeklilik Sistemi'nde bulunduğu ay sayısı ile haciz, rehin veya iflas tarihinde geçerli brüt asgari ücret tutarının çarpımına karşılık gelen birikim tutarının üzerindeki tutar, nafaka borcu alacaklılarının hakkı saklı kalmak kaydıyla haczedilebilir, rehnedilebilir ve iflas masasına dahil edilebilir. Emekliliğe hak kazanan katılımcının bireysel emeklilik hesabındaki birikimleri ile yaptırdığı yıllık gelir sigortası çerçevesinde kendisine maaş bağlanması veya hazırlanan bir program çerçevesinde düzenli ödeme yapılması halinde, bu şekildeki ödemelerin aylık ödemeye isabet eden miktarının aylık brüt asgari ücret tutarının üzerinde kalan kısmı nafaka borcu alacaklılarının hakkı saklı kalmak kaydıyla haczedilebilir, rehnedilebilir, iflas masasına dahil edilebilir.

(2) Katılımcı olan borçlunun aynı şirkette veya farklı şirketlerde birden çok bireysel emeklilik hesabı olması halinde, haczedilemeyecek tutar, tüm hesaplardaki toplam tutar üzerinden hesaplanır.

(3) Haciz bildirimimin yapılması üzerine şirket katılımcının mevcut birikimi üzerinden ve bu maddede belirtilen hükümlere göre hesaplanan haczedilemeyecek kısım düşüldükten sonra bakiyeyi, alacağa karşılık gelen kısmına kadar olmak üzere derhal öder.

## DiĞER HÜKÜMLER

Bu sözleşme şartları dışında kalan haller Bireysel Emeklilik Sistemi'ne ilişkin mevzuata bağlıdır. Şirketin sözleşme şartlarında T.C. Başbakanlık Hazine Müsteşarlığı'nın onayı çerçevesinde değişiklik yapma hakkı saklı olup olası değişikliklerde sözleşmenin tarafları bilgilendirilecektir.